

Sabina Rejman

ORCID: 0000-0002-4863-6943
(Uniwersytet Rzeszowski, Polska)

Wiara a praktyka życia codziennego na podstawie ksiąg metrykalnych różnych wyznań w okresie autonomii galicyjskiej (na przykładzie Rzeszowa)

Niniejszy artykuł ma na celu ukazanie aspektów życia religijnego w świetle akt metrykalnych. Przedmiotem badań są wspólnoty wyznaniowe w Rzeszowie: rzymskokatolicka parafia Farna, żydowski okręg metrykalny i grekokatolicka parafia w Zalesiu. We wszystkich termin ślubu wybierano zgodnie z rozkładem świąt i postów w roku liturgicznym. Urodzenia pozamałżeńskie dowodziły, że relacje typowe dla małżeństwa nawiązywano też przed ślubem. Urodzenia pozamałżeńskie zanotowano u Żydów z powodu małżeństw zawieranych tylko rytualnie. Więcej było ich też w parafii Farnej o miejskim charakterze, inaczej w wiejskiej parafii grekokatolickiej, gdzie udział procentowy urodzeń pozamałżeńskich był najniższy. Na religijność wskazywały również zapisy o zaopatrzeniu umierającego sakramentami.

Słowa kluczowe: Galicja, metryki, religijność, łacinnicy, grekokatolicy, Żydzi

Dominikanin Wojciech Giertych podkreśla, że „klasyczna teologia ceni i wiarę, i religijność, ale ich ze sobą nie utożsamia”¹. Wiara jest bowiem postawą otwarcia się na Boga i kierowania się ku niemu, co umożliwi nadprzyrodzona łaska. Rozgrywa się w przestrzeni, w której stykają się ludzka psychika i boska moc, i prowadzi do osobistej więzi z Bogiem. Religijność natomiast to oddawanie Bogu należnej czci, wewnątrz i zewnątrz, za pomocą kulturowo uwarunkowanych gestów. Przyczynia się do utrwalania społecznego ładu.

W przeszłości w życiu społecznym mniejszą wagę przywiązywano do indywidualnego przeżywania relacji Bóg – człowiek, a zatem do wiary, większą natomiast do stosowania się na co dzień do nakazów z niej wynikających, czyli religijności. Nie bez znaczenia była obawa nie tylko przed grzechem i jego

¹ W. Giertych OP, *Religijność a wiara*, „L'Osservatore Romano” 2019, nr 7/8, s. 58, <https://opoka.org.pl/biblioteka/Z/ZS/osservatore/osservatore072019> [dostęp 27.02.2023].

konsekwencjami dla zbawienia, ale i przed potępieniem opinii publicznej, odczuwanym już w życiu doczesnym. Sposobność do sprawdzenia, jak działały te mechanizmy wśród przedstawicieli różnych wyznań, dają miejsca, gdzie wspólnoty te egzystowały we wspólnej przestrzeni, żyjąc czasem razem, a czasem obok siebie. Takim obszarem była Galicja, której wielokulturowość i wielowyznaniowość stanowiła cechę charakterystyczną, a na mniejszą skalę – miasta galicyjskie, jak na przykład Rzeszów w Galicji Zachodniej.

Według państwowego spisu ludności w 1910 r. mieszkało tu 23 688 osób, w tym 13 872 katolików obrządku łacińskiego (58,6%), 8 785 izraelitów (37,1%) i 951 katolików obrządku wschodniego (4,0%). Przedstawiciele innych wyznań w liczbie 37 osób stanowili ułamek procenta (0,3%). W porównaniu do roku 1900 liczba katolików obrządku łacińskiego i wschodniego nieco wzrosła (z odpowiednio 54,7% i 2,8%) kosztem ludności izraelskiej (spadek z 42,1%). Udział innych wyznań pozostał praktycznie niezmienny (0,4% w 1900 r.)². Było to konsekwencją włączenia w granice administracyjne miasta gminy Ruska Wieś oraz przysiółków gminy Staroniwa (Wygnaniec, Psiarnisko, Podzamcze, Stajnie, Rudki) i przysiółka gminy Drabinianka (Maćkówka), które praktycznie stanowiły część miasta (szczególnie Ruska Wieś), a ich mieszkańcy – co podnosiła rada miejska – korzystali z różnego rodzaju miejskich udogodnień, nie ponosząc na ich utrzymanie żadnych kosztów. Obszary te zamieszkiwali w większości katolicy obrządku łacińskiego, co nieco zmieniło strukturę wyznaniową Rzeszowa³.

Konstytucja z 1867 r. zapewniła poddanym Franciszka Józefa I demokratyczne prawa i swobodę wyznaniową, a uzyskana przez Galicję autonomia umożliwiła rozwój instytucji samorządowych i dała impuls do ożywienia życia społecznego, narodowego, kulturalnego, jak również religijnego. Doświadczyły tego, w mniejszym lub większym stopniu, trzy największe gminy wyznaniowe w Rzeszowie.

Największą była rzymskokatolicka parafia Farna w Rzeszowie. Miała charakter miejsko-wiejski, ponieważ oprócz Rzeszowa należały do niej okoliczne wsie: Ruska Wieś (włączona w 1902 r. w granice administracyjne Rzeszowa), Pobitno, Staroniwa, Załęże, Zwiężczyca, Wilkowyja⁴. Kościół parafialny pw. świętych Wojciecha i Stanisława (od 1754 r.)⁵ oraz część nieruchomości, jak plebania, ogród, sad, sadzawka rybna, znajdowały się w centrum miasta przy

² I. Weinfeld, *Ludność miejska Galicji i jej skład wyznaniowy (1881–1910)*, „Wiadomości Statystyczne o Stosunkach Krajowych”, red. T. Pilat, t. XXIV, z. 2, Lwów 1912, s. 32.

³ O przyłączeniu zdecydował Sejm Krajowy 24 czerwca 1901 r., a decyzję w marcu następnego roku zatwierdził Wydział Krajowy i Namiestnictwo. Zob. A. Codello, *Samorząd miasta Rzeszowa 1867–1914*, Lublin 1967, s. 110–111.

⁴ *Schematismus Universi Venerabilis Cleri Dioeceseos Premisliensis tum Saecularis tum Regularis Ritus Latini (1913)*, Przemysł 1913, s. 181.

⁵ Tamże, s. 180.

ulicy 3 Maja (w przeszłości były to obrzeża cmentarza parafialnego, przez którego obszar obecnie przebiegała część nowej drogi cesarskiej)⁶. Do majątku parafialnego należał ponadto folwark z ogrodem i parcele położone w Ruskiej Wsi – łącznie ponad 93 ha przed 1914 r. Dochody parafii były wysokie, na przykład w 1900 r. wynosiły 1 662 złr. Wyższe miała wówczas tylko parafia katedralna w Przemyślu i parafie w Przeworsku i Łańcucie. Dodać jednak należy, że niektóre zabudowania plebańskie znajdowały się w złym stanie technicznym. Po części wynikało to z faktu, że proboszczowie, zaangażowani w działalność społeczną, nie mieli czasu na osobiste dogłębienie spraw majątkowych⁷.

A byli nimi w okresie autonomii ks. Jan Gruszka (1860–1891), ks. Stanisław Gryziecki (1892–1911) i ks. Michał Tokarski (1911–1949)⁸. W pracy duszpasterskiej wspomagali ich wikariusze (w 1913 r. ks. Stanisław Machnik i ks. Stanisław Warchołowski). Do parafii przypisani byli też księża katecheci uczący w rzeszowskich szkołach (w 1913 r. siedmiu), księża emeryci (dwóch) oraz czasowo księża pełniący inne funkcje (jeden)⁹. Zespół duszpasterski był więc liczny, złożony z osób wykształconych, pełniących różnorodne i ważne funkcje w oświacie i przeważnie uczestniczących w życiu społecznym miasta (np. jako radni w radzie miejskiej, inicjatorzy i działacze spółek i kas oszczędnościowych oraz stowarzyszeń kupieckich)¹⁰. W parafii funkcjonowały także różne stowarzyszenia religijne, prowadzące najczęściej również działalność charytatywną, jak np. Bractwo Różańcowe, Apostolstwa Serca Jezusowego, Świętej Rodziny, Trzeźwości, św. Wincentego á Paulo, Arcybractwo Najświętszego Sakramentu¹¹. Duchowni w kwestiach politycznych przyjmowali postawę zachowawczą i starali się powstrzymać radykalizm ruchu ludowego kierowanego przez ks. Stanisława Stojałowskiego, zdecydowanie natomiast popierali sprawę narodową, co wyrażali poprzez udział w manifestacjach patriotycznych i obchodach rocznicowych¹². Jak podkreślił J. Świeboda, Kościół „otrząsnął się z zasklepienia wewnętrznego i lojalistycznej działalności wobec Austrii i zaznaczył swoją obecność we wszystkich prawie dziedzinach życia społecznego”¹³, a parafia Farna w Rzeszowie była tego przykładem.

⁶ Z. Budzyński, T.J. Filozof, *Parafia Farna* [w:] *Encyklopedia Rzeszowa*, red. naczelny J. Draus, Rzeszów 2004, s. 420.

⁷ J. Świeboda, *Stosunki wyznaniowe* [w:] *Dzieje Rzeszowa*, t. II, red. F. Kiryk, Rzeszów 1998, s. 569.

⁸ Tamże, s. 534.

⁹ *Schematismus Universi Venerabilis Cleri Dioeceseos Premisliensis... (1913)*, s. 181.

¹⁰ J. Świeboda, *Stosunki wyznaniowe...*, s. 538–549.

¹¹ *Schematismus Universi Venerabilis Cleri Dioeceseos Premisliensis... (1913)*, s. 181; J. Świeboda, *Stosunki wyznaniowe...*, s. 569, 585.

¹² Z. Budzyński, T.J. Filozof, *Parafia Farna...*, s. 420.

¹³ J. Świeboda, *Stosunki wyznaniowe...*, s. 549.

Istotną rolę odgrywała też w życiu miasta gmina izraelska. Dokładna data pojawienia się Żydów w Rzeszowie nie jest znana, ale zachowane ślady ich obecności pochodzą z połowy XVI w. Napływowi Żydów sprzyjali właściciele miasta, a wieść o ich przychylniej postawie skłaniała żydowskich mieszkańców królewskiego miasta Przemyśla do szukania lepszych warunków do życia pod opieką prywatnych właścicieli. Z czasem ograniczenia dotyczące funkcjonowania w mieście, odnoszące się na przykład do miejsca osiedlenia czy zajęć zawodowych, były znoszone. Formalnie pełne równouprawnienie gwarantowała Żydom konstytucja z 1867 r. Statut określający zasady funkcjonowania rzeszowska gmina uzyskała w 1880 r., a w 1890 został on przystosowany do nowych rządowych regulacji prawnych¹⁴. Żydzi zamieszkiwali północno-wschodnią część miasta (na wschód od ulicy Baldachówka, Rynku, synagog, ulicy Kolejowej), ponadto przy placach handlowych (Rynek, targowica) i drogach przelotowych (ulica Lwowska, dworzec kolejowy). Do majątku gminy należała synagoga Staromiejska, przy której znajdowała się siedziba kahału wyznaniowego (*Bet Hamidras*), *cheder* (szkoła elementarna o charakterze religijnym) i szkoła rabinacka oraz dom modlitwy (*Klaus*) pełniący też funkcję domu noclegowego. Przy synagodze Nowomiejskiej był stary cmentarz i stary szpital żydowski. Nowy cmentarz został założony na Czekaju (obecnie ul. Rejtana). Na Budach (obecnie ul. Kochanowskiego) zlokalizowana była koszerna rzeźnia, a przy synagogach łaźnia (*mykwa*)¹⁵. Żydowski okręg metrykalny w Rzeszowie obejmował też okoliczne wsie¹⁶.

Obowiązki rabina gminnego w okresie autonomicznym pełnili Cwi Hersch Orenstein (1871–1873), Izaak Wallerstein (1874–1904), Natan Lewin (1905–1926)¹⁷. Podobnie jak w parafii rzymskokatolickiej przy synagogach i kahalach działały bractwa religijne i towarzystwa, na przykład *Hewra Bikur Holim* wspomagające starców i chorych, *Hewra Zekenin*, którego członkowie odwiedzali domy starców, *Hewra Gemilath Hesed* pomagające biednym, sierociniec¹⁸. Wyraźnie zaznaczyły się w Rzeszowie ruchy intelektualne rozwijające się wśród Żydów w XIX i XX w.: *haskala*, który za cel stawiał sobie przybliżenie Żydów do kultury krajów zamieszkania i wywodzący się z niego ruch asymilacyjny; mistyczny cha-

¹⁴ W. Wierzbieniec, *Żydzi rzeszowscy* [w:] *Encyklopedia Rzeszowa*, red. naczelny J. Draus, Rzeszów 2004, s. 820–823.

¹⁵ J. Świeboda, *Stosunki wyznaniowe...*, s. 602.

¹⁶ Były to: Błędowa Zgłobieńska, Boguchwała, Bratkowice, Bzianka, Cierpisz, Dąbrowa, Drabinianka, Kraczkowa, Krasne, Łąka, Łukawiec, Malawa z Wilkowyją, Miłocin, Mrowla, Niechobrz, Nosówka z Zabierzowem i Kielanówka, Ruska Wieś, Staromieście, Staroniwa, Świlcza, Terliczka, Trzciana, Woliczka, Wólka pod Lasem, Zaczernie, Zwiężczyca. Zob. K. Ożóg, *Ruch naturalny ludności żydowskiej w okręgu metrykalnym w Rzeszowie w latach 1842–1943*, „Prace Historyczno-Archiwalne” 2014, t. XXVI, s. 68.

¹⁷ Tamże, s. 534.

¹⁸ Tamże, s. 603.

sydyzm zakładający, że w kontaktach pomiędzy Stwórcą a człowiekiem funkcję pośrednika pełni obdarzony szczególną łaską cadyk; syjonizm propagujący ideę utworzenia państwa żydowskiego w Palestynie¹⁹. Idee tych ruchów często stały ze sobą w sprzeczności, a łagodzenie konfliktów, które z nich wynikały i drażyły gminę izraelicką, wymagało od rzeszowskich rabinów dużego taktu i dyplomacji²⁰. Potencjał intelektualny społeczności żydowskiej wykraczał poza granice miasta i Galicji, jej przedstawiciele rozpoznawano i poważano, a w opinii wielu „Rzeszów był przede wszystkim centrum światowego chasydyzmu”²¹.

W porównaniu do wcześniej wymienionych wspólnot religijnych – rzymskokatolickiej i izraelickiej – znaczenie i zasięg oddziaływania parafii greckokatolickiej były znacznie mniejsze, co wynikało głównie z jej o wiele mniejszej liczebności. Właściwa parafia, należąca do dekanatu kańczuckiego greckokatolickiej diecezji przemyskiej, miała cerkiew w Zalesiu, wsi leżącej 5 km od Rzeszowa²². Oprócz Zalesia (321 wiernych w 1913 r.) właściwą parafię stanowiły sąsiednie Biała (869) i Matysówka (112). Do parafii należeli również mieszkańcy miast: Rzeszowa, Tarnowa, Kolbuszowej, Tyczyna, Łańcuta i Ropczyc (1 020 osób, w tym 664 żołnierzy c.k. armii wyznania greckokatolickiego stacjonujących w Rzeszowie) oraz okolicznych wsi (50 osób). Liczba wiernych wynosiła w sumie 2260²³. Parafia była zatem położona nieco na uboczu w stosunku do Rzeszowa, a prawie połowa wiernych mieszkała w rozproszeniu, co ułatwiało procesy polonizacyjne. Cerkiew istniała prawdopodobnie już w XIV w. i należała do najstarszych na pograniczu polsko-ruskim. Podejmowane próby zamienienia jej na kościół rzymskokatolicki doszły do skutku dopiero w 1946 r., kiedy w konsekwencji ruchów migracyjnych parafię zlikwidowano²⁴. Uposażenie parafii w 1913 r. stanowiło 15 mórg pola, 12 mórg łąk i ogrodów, 2 morgi i 1036 sążni pastwisk²⁵, 8 sągów drewna i inne datki w naturze (żyto, wełna), a także państwowe dofinansowanie w kwocie ponad 830 koron, wypłacane parafiom osiągniętym skromne dochody zgodnie z ustalonymi stawkami²⁶.

¹⁹ W. Wierzbieniec, *Żydzi rzeszowscy...*, s. 820–823.

²⁰ J. Świeboda, *Stosunki wyznaniowe...*, s. 604–606.

²¹ Tamże, s. 606.

²² *Shimatism' Vsego Klira Greko-Katoličeskogo Eparhij Soedinenyh' Peremyskoj, Samborskoj i Sanočkoj na God' ot' Rozd. Hr. 1913*, Peremysli, s. 174.

²³ *Shimatism' Vsego Klira Greko-Katoličeskogo Eparhij ... 1913*, s. 174.

²⁴ J. Malczewski, *Cerkiew w Zalesiu* [w:] *Encyklopedia Rzeszowa*, red. naczelny J. Draus, Rzeszów 2004, s. 59–60.

²⁵ Mógł dolnoaustriacki liczył 1 600 sążni kwadratowych wiedeńskich, co stanowiło 5 755,4 metrów kwadratowych. I. Ihnatowicz, A. Biernat, *Vademecum do badań nad historią XIX i XX wieku*, Warszawa 2003, s. 46.

²⁶ *Shimatism' Vsego Klira Greko-Katoličeskogo Eparhij... 1913*, s. 174, J. Świeboda, *Stosunki wyznaniowe...*, s. 570.

W 1889 r. w Zalesiu wybudowano nową cerkiew z cegły w stylu neoromańskim pw. Wniebowzięcia NMP. Konsekwował ją w 1894 r. biskup Julian Pełesz²⁷. Przy parafii działały bractwa: różańcowe, trzeźwościowe, Apostolstwa Modlitwy. Święta grekokatolicy obchodzili takie same, jak łacinnicy, jedynie z dwutygodniowym opóźnieniem, a sam przebieg celebracji miał inne formy, co wyraźnie uwidaczniało się na przykład przy Święcie Jordanu, które u łacinników funkcjonowało pod nazwą Objawienia Pańskiego²⁸.

Parochiami byli kolejno: Julian Hanasiewicz (1849–1881), dr Dymitryj Bilinskij (1882–1887), Jan/Iwan Nehrebecki (1888–1906) i Jan Kamiński (od 1907 r.)²⁹. Na ich przykładzie widać oddziaływanie narastających tendencji narodowościowych wśród Rusinów na duchownych grekokatolickich, a poprzez nich na parafian – w Zalesiu przeważnie spolonizowanych. Julian Hanasiewicz reprezentował postawę *Gente Ruthenus, natione Polonus*, a jego rodzina oddała duże zasługi dla rozwoju kultury polskiej i ruchu niepodległościowego w czasie powstania styczniowego. Dymitr Biliński przybyły z Przemyśla popadł w konflikt z proboszczem rzymskokatolickim ze Słociny, któremu zarzucał kradzież „dusz”. Jan/Iwan Nehrebecki udzielał się w ruskich organizacjach, zorganizował na plebanii naukę języka ruskiego/ukraińskiego dla dzieci, a w cerkwi urządzano odczyty o tematyce narodowej ukraińskiej. Jan Kamiński urządził czytelnię „Proswity” w domu obok plebanii. Nabożeństwom dla żołnierzy pochodzenia ruskiego służącym w pułkach stacjonujących w Rzeszowie nadawano charakter narodowy. Działania te jednak nie zmieniły zasadniczo propolskiego nastawienia wiernych, jedynie „zasiały w kilku wypadkach ferment i niepokój”³⁰.

Życie trzech wymienionych wspólnot religijnych znajdowało odzwierciedlenie w księgach metrykalnych prowadzonych przez każdą z nich, w których odnotowywano urodzenia i chrzty lub obrzezanie, śluby oraz zgony ich członków. Obowiązek ich prowadzenia w Kościele powszechnym nałożył sobór trydencki w 1563 r. Państwo austriackie na ziemiach polskich, zagarniętych w wyniku rozbiorów, zreformowało sposób rejestracji (w 1776 i 1782 r.), nadając jej równocześnie rangę dokumentacji państwowej, a duchownym różnych wyznań status urzędników państwowych³¹. Metryki odnoszą się bezpośrednio do procesów demograficznych i charakteryzują ruch naturalny, ale formularz zapisu dostarcza również ogólnych informacji na temat ich uwarunkowań społeczno-

²⁷ J. Świeboda, *Stosunki wyznaniowe...*, s. 559–560.

²⁸ Tamże, s. 600.

²⁹ Tamże, s. 534, 550, 598.

³⁰ J. Świeboda, *Stosunki wyznaniowe...*, s. 552.

³¹ Z. Budzyński, *Ludność pogranicza polsko-ruskiego w drugiej połowie XVIII wieku*, t. 1, Przemyśl–Rzeszów 1993, s. 162–163.

-obyczajowych, co może stać się podstawą do domniemywania między innymi o tym, jak w życiu codziennym stosowano się do wymogów płynących z nakazów religijnych. Jako przesłanki pośredniego wnioskowania przyjęto udział urodzeń pozamałżeńskich, rozkład sezonowy ślubów oraz kwestię zaopatrzenia umierających sakramentami na ostatnią drogę (w przypadku katolików obrządku łacińskiego i wschodniego).

Księgi metrykalne parafii Farnej stanowią zespół nr 1132 *Akta stanu cywilnego Parafii Rzymskokatolickiej w Rzeszowie*, złożony z 18 jednostek³². Daty skrajne to 1854–1947, ale w zapisach występują luki, szczególnie dla okresu II RP. Poważnym utrudnieniem w przypadku niektórych ksiąg jest ich zbyt głębokie zszycie, co uniemożliwia odczytanie niektórych metryk w całości. Układ porządkowy miejscowości w parafii również się zmienia, po części na skutek zmian administracyjnych, co także komplikuje orientację w zapisach, z których jedne się powtarzają, inne zaś są pominięte. Księgi te stanowiły podstawę do analizy urodzeń i imion nadawanych na chrzcie dzieciom, zgonów, drugiego przejścia demograficznego dokonującego się w Rzeszowie³³. Zespół udostępniony został w postaci skanów.

Metryki gminy żydowskiej znajdują się w zespole nr 533 *Urząd Metrykalny Izraelicki w Rzeszowie*, który obejmuje 74 jednostki³⁴. Daty skrajne wyznaczają lata 1842–1942, ale roku 1842 r. sięgają tylko metryki zgonów. Rejestracja urodzeń i zgonów ma postać ksiąg oprawnych, natomiast ślubów postać aktów. Źródła zostały częściowo zeskanowane. Na ich podstawie ruch naturalny ludności żydowskiej w podanym okresie scharakteryzowała Karolina Ożóg, poddała go również analizie pod kątem pierwszego przejścia demograficznego³⁵.

Po likwidacji parafii greckokatolickiej w Zalesiu archiwum parafialne uległo rozproszeniu i znajduje się obecnie co najmniej w trzech miejscach: Archi-

³² AP w Rzeszowie, zespół nr 1132 *Akta stanu cywilnego Parafii Rzymskokatolickiej w Rzeszowie*.

³³ S. Rejman, *Imiona nadawane dzieciom w rzeszowskiej parafii farnej na początku XX wieku*, „Przeszłość Demograficzna Polski. Studia i materiały” 2017, t. 39, s. 253–282; S. Rejman, *The First Demographic Transition in Galicia as an element of modernization – Rzeszów against the background of the largest cities in Galicia: Lviv and Kraków*, „Galicia. Studia i materiały” 2021, t. 7, s. 327–342; S. Rejman, *Urodzenia w Ruskiej Wsi (parafia farna w Rzeszowie) w latach 1880–1900*, „Limes. Studia i materiały z dziejów Europy Środkowo-Wschodniej” 2018, nr 11, s. 144–159; S. Rejman, *Zgony i ich uwarunkowania w parafii farnej w Rzeszowie w latach 1876–1913 w kontekście pierwszego przejścia demograficznego*, „Przeszłość Demograficzna Polski. Studia i materiały” 2018, t. 40, s. 245–272.

³⁴ AP w Rzeszowie, zespół nr 533 *Urząd Metrykalny Izraelicki w Rzeszowie*.

³⁵ Autorka wykorzystała także księgi metrykalne żydowskiej gminy wyznaniowej przechowywane w Urzędzie Stanu Cywilnego w Rzeszowie. Zob. K. Ożóg, *Ruch naturalny ludności żydowskiej w okręgu metrykalnym w Rzeszowie w latach 1842–1943*, „Prace Historyczno-Archivalne” 2014, t. XXVI, s. 67–100.

wum Państwowym w Rzeszowie³⁶, Urzędzie Stanu Cywilnego w Rzeszowie³⁷ oraz Urzędzie Stanu Cywilnego w Tyczynie³⁸. Na mocy ustawy *Prawo o aktach stanu cywilnego* art. 28³⁹ akta stanu cywilnego oraz akta zbiorowe rejestracji stanu cywilnego kierownik urzędu stanu cywilnego przechowuje przez okres 100 (akty urodzenia oraz akta zbiorowe rejestracji stanu cywilnego dotyczące urodzenia) lub 80 lat (akty małżeństwa, akty zgonu oraz akta zbiorowe rejestracji stanu cywilnego dotyczące małżeństwa i zgonu). Po tym czasie, a przed przekazaniem aktów stanu cywilnego oraz akt zbiorowych rejestracji stanu cywilnego do właściwego archiwum państwowego, ich udostępnianie przez kierownika urzędu stanu cywilnego następuje na zasadach określonych w ustawie z dnia 14 lipca 1983 r. o narodowym zasobie archiwalnym i archiwach⁴⁰. Terminy te liczone są od daty ostatniego zapisu w danej księdze metrykalnej. Te uwarunkowania prawne są istotnym utrudnieniem, a czasem uniemożliwiają dostęp do danych. Tym bardziej więc na podkreślenie zasługuje wszelka pomoc w dotarciu do nich. Na potrzeby niniejszego artykułu sumaryczne zestawienia danych z Urzędu Stanu Cywilnego w Rzeszowie zostały pozyskane dzięki uprzejmości i pomocy jego pracowników⁴¹.

Do analizy wybrano dziesięcioletni okres 1904–1913, zatem czas przed wybuchem I wojny światowej kończącej długi wiek XIX, w którym można było zauważyć symptomy pierwszego przejścia demograficznego dokonującego się w Galicji. Zadecydowały też względy praktyczne – pokrywające się (z pewnymi lukami) serie danych dla trzech wspólnot wyznaniowych.

Urodzenia pozamałżeńskie stanowiły widomy znak przekroczenia przykazań Dekalogu (szóstego lub dziewiątego) i nawiązania relacji przypisanej małżeństwu poza nim. Faktu tego przeważnie nie udawało się ukryć, a potępienie opinii publicznej spadało na matkę i narodzone dziecko, któremu negatywne określenia odnoszące się do pochodzenia ze związku pozamałżeńskiego towa-

³⁶ AP w Rzeszowie, zespół nr 1319 *Akta stanu cywilnego Parafii Greckokatolickiej w Zalesiu*, daty skrajne 1880–1903, udostępniany w postaci skanów.

³⁷ USC w Rzeszowie, *Wykaz ksiąg stanu cywilnego będących w zasobach archiwalnych USC w Rzeszowie, Księga urodzeń 1903–1945* – Biała (greckokatolicka), *Księga małżeństw 1906–1945* – Biała (greckokatolicka), *Księga zgonów 1888–1945* – Zalesie (greckokatolicka). Ponadto w wykazie są pozycje, przy których nie oznaczono, jakiego wyznania dotyczą. Zob. <https://bip.ereszow.pl/273-urząd-stanu-cywilnego/2093-informacje-o-wydziale.html> [dostęp 30.09.2022].

³⁸ Brak wykazu ksiąg metrykalnych w zasobach USC w Tyczynie.

³⁹ *Prawo o aktach stanu cywilnego*, „Dziennik Ustaw” 2018, poz. 2224 z późniejszymi zmianami.

⁴⁰ *Ustawa o narodowym zasobie archiwalnym i archiwach*, „Dziennik Ustaw” 2019, poz. 553 z późniejszymi zmianami.

⁴¹ Podziękowania dla p. Jerzego Wiktora kierownika Urzędu Stanu Cywilnego w Rzeszowie, jego zastępcy p. Marzeny Czach-Szaro oraz wszystkich, którzy przyczynili się do zestawienia danych statystycznych przekazanych w piśmie z dn. 8.09.2022 r.

rzyszyły niejednokrotnie do śmierci. Ojciec najczęściej pozostawał nieznanym w przypadku wyznania katolickiego w obrządku łacińskim i greckokatolickim. Inaczej było w przypadku ludności żydowskiej, która często zawierała śluby rytualne, bez ich urzędowej rejestracji, w związku z czym dzieci narodzone w tych związkach miały status pozamałżeńskich, chociaż mężczyzna uznawał swoje ojcostwo. Rodzice mogli również dopełnić formalności, zawierając małżeństwo w formie przewidzianej przez prawo, co umożliwiało legitymizację potomstwa.

W parafii Farnej w Rzeszowie w latach 1904–1913 (pomijając rok 1907) odnotowano 5 846 urodzeń, z czego w samym mieście 3 855, a we wsiach należących do parafii 1 991. Urodzeń pozamałżeńskich łącznie było 640, co stanowiło około 11% (średnio 71 rocznie). Wyrażna jest jednak rozbieżność między miastem, gdzie odsetek wynosił średnio 14%, i wsiami, gdzie był znacznie niższy – średnia wynosiła 5%. Pomędzy wsiami też były różnice, najniższy odsetek urodzeń nieślubnych odnotowywały Wilkowyja (średnia 3,30%) i Zwiężczyca (3,67%), wyższe Pobitno (5,01%) i Załęże (5,72), a najwyższy Staroniwa (6,07%)⁴². Miasto stwarzało zdecydowanie więcej okazji do przekraczania standardowych granic wyznaczanych przez moralność. Zapewniało większą anonimowość, natomiast na wsi kontrola społeczna rodziny, sąsiadów, społeczności lokalnej miała większe możliwości oddziaływania, a z oceną przez nią formułowaną bardziej się liczone. Miasto oferowało też bogatszą ofertę rozrywek kulturalnych i spotkań towarzyskich dających okazję do nawiązania prywatnych relacji. Obecność dwóch grup społeczno-zawodowych, to jest służących przybywających z okolicznych wsi w poszukiwaniu pracy oraz żołnierzy ze stacjonujących w Rzeszowie pułków (6 pułk ułanów, 40 i 17 pułk piechoty)⁴³ także podnosiły odsetek urodzeń pozamałżeńskich. Służące były ponadto narażone na niechciane awanse ze strony pracodawców, a jedyną skuteczną formą obrony byłaby rezygnacja z pracy, na co większość nie mogła sobie pozwolić, ponadto nie było gwarancji, że nowa posada ustrzeże je przed tego rodzaju niebezpieczeństwem.

W greckokatolickiej parafii w Zalesiu w omawianych latach odnotowano 588 urodzeń, w tym 19 pozamałżeńskich (przeciętnie niespełna 2 urodzenia pozamałżeńskie rocznie), co stanowi średnio nieco ponad 3%. Wiejski charakter parafii i zdecydowanie mniejsza liczba wiernych oraz urodzeń (prawie dziesięciokrotnie), a także mniejsza dostępność do miejskich atrakcji sprzyjały przestrzeganiu zasad obyczajności. Zdarzały się lata, kiedy urodzeń pozamałżeńskich nie było w ogóle (1906, 1909) lub występowały pojedyncze przypadki (1907, 1912).

⁴² Dane z obliczeń na podstawie surowego materiału statystycznego.

⁴³ Więcej na ten temat zob. J. Majka, *Garnizon Rzeszów w latach 1918–1939*, Rzeszów 2005; S. Szuro, *Informator statystyczny do dziejów społeczno-gospodarczych Galicji. Ludność wojskowa Austro-Węgier rekrutująca się i stacjonująca na terenie Galicji w latach 1869–1913*, Kraków 1990, s. 84–87.

W żydowskim okręgu metrykalnym udział urodzeń pozamałżeńskich był znacząco wyższy – na 2 251 urodzeń w latach 1904–1910 883 miało miejsce w związkach pozamałżeńskich, co stanowiło 39% i przekładało się na średnią roczną liczbę 126 urodzeń pozamałżeńskich. Ten wysoki wskaźnik wynikał ze sposobu traktowania przez Żydów obowiązku zawarcia małżeństwa przed urzędnikiem-metrykantem, a właściwie dopełnienia wymaganych prawem formalności i rejestracji. Liczył się ślub rytualny zawierany w obliczu Boga i społeczności żydowskiej – tymczasem aby ślub był ważny wobec prawa cywilnego, wymagana była obecność rabina. Według M. Śliż „odmienna rola rabina, a właściwie jej nieistotność dla prawomocności z punktu widzenia religijnego obrzędu zaślubin, była przyczyną licznych nieprawidłowości”⁴⁴. O tym, że w rzeczywistości dzieci odnotowane jako pozamałżeńskie pochodziły ze związków małżeńskich rytualnych, świadczy fakt odnotowywania danych ojca prawie w połowie przypadków (odsetek ten wynosił od 37 do 49% w zależności od roku, przy czym najwyższy był na początku i końcu badanego okresu). Gdyby jako urodzenia pozamałżeńskie potraktować tylko te, w których przypadku nie odnotowywano danych ojca, ich odsetek dalej byłby wysoki – średnio prawie 17% (383 urodzenia pozamałżeńskie bez wpisania ojca na 2 251 urodzeń ogółem). Wartość ta jest bardziej zbliżona do 14% urodzeń pozamałżeńskich w samym Rzeszowie w parafii Farnej, lecz wciąż znacząco wyższa od 11% dla całej parafii. Na obniżenie odsetka wpływ miały wsie należące do parafii, gdzie urodzeń pozamałżeńskich było mniej, ale izraelski okręg metrykalny również obejmował wsie. Przypuszczać należy, że w tych 17% część urodzeń także mogła pochodzić z małżeństw zawartych rytualnie.

Tabela 1. Urodzenia pozamałżeńskie w Rzeszowie w latach 1904–1913 według wyznania

Rok	Rzymskokatolicka parafia Farna								
	Rzeszów			Wsie razem			Cała parafia		
	Liczba urodzeń ogółem	w tym pozamałżeńskich	tj. %	Liczba urodzeń ogółem	w tym pozamałżeńskich	tj. %	Liczba urodzeń ogółem	w tym pozamałżeńskich	tj. %
1904	425	65	15,29	215	12	5,58	640	77	12,03
1905	402	59	14,68	209	10	4,78	611	69	11,29
1906	354	64	18,08	221	7	3,17	575	71	12,35

⁴⁴ M. Śliż, *Galicijscy Żydzi na drodze do równouprawnienia 1848–1914. Aspekt prawny procesu emancypacji Żydów w Galicji*, Kraków 2006, s. 131.

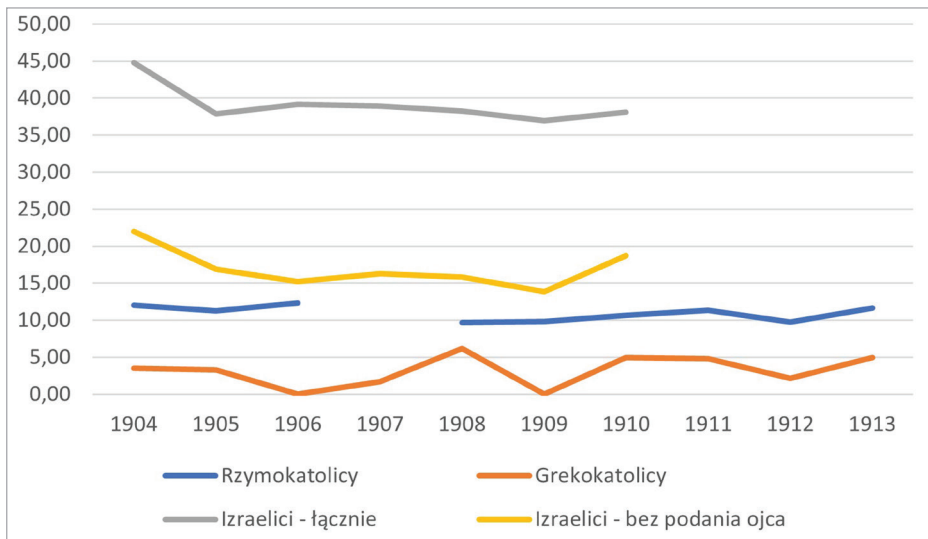
1907	Brak wiarygodnych danych								
1908	404	49	12,13	204	10	4,90	608	59	9,70
1909	453	55	12,14	207	10	4,83	660	65	9,85
1910	422	57	13,51	224	12	5,36	646	69	10,68
1911	470	63	13,40	216	15	6,94	686	78	11,37
1912	460	60	13,04	258	10	3,88	718	70	9,75
1913	465	71	15,27	237	11	4,64	702	82	11,68
Średnia	428	60	14,17	221,22	10,8	4,90	649,6	71	10,97
Suma	3855	543	x	1991	97	x	5846	640	x

Parafia greckokatolicka w Zalesiu				Izraelicka gmina wyznaniowa					
Rok	Liczba urodzeń ogółem	w tym pozamałżeńskich	tj. %	Liczba urodzeń ogółem	w tym pozamałżeńskich	tj. %	w tym uznanie ojcostwa	w tym bez uznania ojcostwa	tj. % (wszystkich urodzeń)
1904	57	2	3,51	346	155	44,8	79	76	21,97
1905	61	2	3,28	314	119	37,9	66	53	16,88
1906	55	0	0,00	322	126	39,13	77	49	15,22
1907	59	1	1,69	326	127	38,96	74	53	16,26
1908	65	4	6,15	303	116	38,28	68	48	15,84
1909	62	0	0,00	325	120	36,92	75	45	13,85
1910	60	3	5,00	315	120	38,1	61	59	18,73
1911	62	3	4,84	-	-	-	-	-	-
1912	47	1	2,13	-	-	-	-	-	-
1913	60	3	5,00	-	-	-	-	-	-
Średnia	58,80	1,90	3,16	321,57	126,14	39,16	71,43	54,71	16,96
Suma	588	19	x	2251	883	x	500	383	x

Źródło: AP w Rzeszowie, zespół nr 1132 *Akta stanu cywilnego Parafii Rzymskokatolickiej w Rzeszowie*, sygn. 5, 8, 10, 12; AP w Rzeszowie, zespół nr 533 *Urząd Metrykalny Izraelicki w Rzeszowie*, sygn. 70, 72, 74; USC w Rzeszowie, *Księga urodzeń 1903–1945 – Biała (greckokatolicka)* – na podstawie zestawienia danych przekazanych w piśmie z 8.09.2022.

W przypadku katolików obrządku łacińskiego i obrządku wschodniego odsetek urodzeń pozamałżeńskich w rozkładzie rocznym pozostaje mniej więcej na jednakowym poziomie, rosnąc lub malejąc, ale zmiany te nie przekładają się jednoznacznie na trend wzrostowy lub spadkowy. W przypadku ludności żydowskiej zmiany wyglądają podobnie z wyjątkiem roku 1904, który cechuje się wyższą wartością odbiegającą wyraźnie od pozostałych lat (wykres 1). Natomiast w przypadku urodzeń pozamałżeńskich, dla których nie ma danych ojca, wyraźnie wyższy odsetek cechuje lata 1904 i 1910, czyli pierwszy i ostatni

rok z poddanych analizie. Zatem w trzech opisywanych wspólnotach wyznaniowych urodzenia pozamałżeńskie stanowiły stały element ich życia i nie było przesłanek świadczących o nadchodzących zmianach.



Wykres 1. Odsetek urodzeń pozamałżeńskich w Rzeszowie w latach 1904–1913 według wyznania

Źródło: AP w Rzeszowie, zespół nr 1132 *Akta stanu cywilnego Parafii Rzymskokatolickiej w Rzeszowie*, sygn. 5, 8, 10, 12; AP w Rzeszowie, zespół nr 533 *Urząd Metrykalny Izraelicki w Rzeszowie*, sygn. 70, 72, 74; USC w Rzeszowie, *Księga urodzeń 1903–1945 – Biała (grekokatolicka)* – na podstawie zestawienia danych przekazanych w piśmie z 8.09.2022.

We wszystkich wspólnotach religijnych ślub był ważnym wydarzeniem dla nowożeńców, ich rodzin i całej społeczności, która często w mniejszym lub większym stopniu była zaangażowana w to wydarzenie na różnych jego etapach. Decyzję o dacie ślubu podejmowano, kierując się względami osobistymi, ale przede wszystkim wypracowanym obyczajem, który uwzględniał obowiązujące normy religijne oraz względy praktyczne związane z organizacją uroczystości. W roku liturgicznym istniały miesiące, w których ze względu na przypadające wówczas święta lub posty ślub i wesele były niewskazane lub zakazane. U katolików obrządku łacińskiego lub wschodniego był to czas Adwentu (grudzień) i Wielkiego Postu (marzec i kwiecień, czasem luty z racji tego, że Wielkanoc jest świętem ruchomym, przy czym należy pamiętać w przypadku grekokatolików o dwutygodniowym przesunięciu w czasie). U Żydów okresy postu przypadały na grudzień-styczeń (upamiętnienie oblężenia Jerozolimy), czerwiec-lipiec (upamiętnienie zdobycia i zburzenia Jerozolimy przez Nabu-

chodonozora w 586 r. p.n.e. i przez Tytusa w 70 r. n.e.), lipiec-sierpień (upamiętnienie zdobycia i zburzenia obu świątyń)⁴⁵. Ponadto największe święta religijne wymagały skupienia się na ich celebracji i też nie sprzyjały zawieraniu ślubu i organizowaniu wesela.

Katolicy obu obrządków stosowali się do nakazów religii. W parafii Farnej w okresie 1904–1913 na ślubnym kobiercu stanęło 989 par. Z analizy został jednak wykluczony rok 1905, ponieważ dla części zapisów data nie była widoczna, co uniemożliwiło zbadanie rozkładu sezonowego. Pozostało zatem 912 metryk. W marcu w ogóle nie zawierano ślubów albo było ich niewiele (łącznie 7), w kwietniu nieco więcej (30), ale ich liczba wyraźnie nie sięgała wartości z innych miesięcy (przy średniej miesięcznej 76 ślubów). W grudniu ślubów właściwie nie było (w analizowanym przedziale czasowym zdarzyły się 4 takie przypadki). Natomiast kulminacja ślubów tradycyjnie przypadała na okres jesienny (wrzesień, październik i listopad), co było typowe dla społeczności wiejskich – chociaż parafia miała charakter miejsko-wiejski – oraz na czas karnawału (styczeń-luty). W grekokatolickiej parafii w Zalesiu w latach 1904–1913 zawarto 101 ślubów. Ich rozkład sezonowy był podobny do tego w parafii Farnej, z zaznaczeniem przesunięcia w czasie w stosunku do łacinników. Z tego powodu w styczniu ślubów było mało, za to luty miał najwyższy wskaźnik sezonowości w roku – 290 (23 śluby). W marcu ślubów nie było w ogóle, podobnie jak w grudniu. Jesienna kumulacja rozkładała się na wrzesień, październik i listopad (łącznie 46 zawartych małżeństw). W porównaniu do łacinników dużo małżeństw zawierano też w lipcu, w którym przypadało święto Kupały (odpowiednik nocy świętojańskiej)⁴⁶.

Żydowski rok liturgiczny, a więc i rozkład sezonowy ślubów były inne. Podobnie jak w przypadku sezonowości urodzeń rozkład ślubów cechuje mniejsze zróżnicowanie w ciągu roku niż u katolików. Wiele świąt było ruchomych, dlatego rozkład sezonowy ślubów nie ma tak jednoznacznej wymowy. Najmniej ślubów przypada na maj (26 na 593) i październik (28). Przeszkodę stanowiły raczej święta niż czas postu. W maju-czerwcu Żydzi obchodzili Szawout, święto wiążące się ze starożytnymi obyczajami rolniczymi oraz upamiętnieniem nadania Tory. Natomiast na wrzesień i październik przypadało kilka świąt: Rosz Ha-Szana, czyli Nowy Rok, Jom Kippur (Dzień Pojednania), Sukkot (Święto Szałasów)⁴⁷.

⁴⁵ I. Ihnatowicz, A. Biernat, *Vademecum do badań nad historią XIX i XX wieku*, Warszawa 2003, s. 33; M. Siemieński, *Księga świąt i obyczajów żydowskich. Było, minęło...*, Warszawa 1993, s. 95.

⁴⁶ M. Łesiów, *Lipiec w ludowo-religijnej tradycji Ukraińców*, <https://grekokatolicy.pl/grekokatolicy/lipiec-w-ludowo-religijnej-tradycji-ukraincow/> [dostęp 7.10.2022].

⁴⁷ I. Ihnatowicz, A. Biernat, *Vademecum do badań nad historią XIX i XX wieku*, Warszawa 2003, s. 33; M. Siemieński, *Księga świąt i obyczajów żydowskich. Było, minęło...*, Warszawa 1993, s. 95.

Najwięcej ślubów zawierano w czerwcu (80, wskaźnik sezonowości 164), co wskazywałoby na miejski charakter wspólnoty żydowskiej, trudniącej się zajęciami miejskimi i w związku z tym dysponującej wolnym czasem w letnim okresie prac polowych. Także sierpień był chętnie wybierany (58 ślubów). Dużo ślubów przypadało też na grudzień (67, wskaźnik sezonowości 133), co istotnie odróżniało gminę izraelską od katolików. Na listopad-grudzień przypadało radosne i rodzinne święto Chanuki. Na początku roku nieco większą niż przeciętna popularnością cieszyły się luty i marzec (po 52 śluby). Na miesiące te przypadał żydowski karnawał (Purim), co kontrastowało z czasem Wielkiego Postu u katolików.

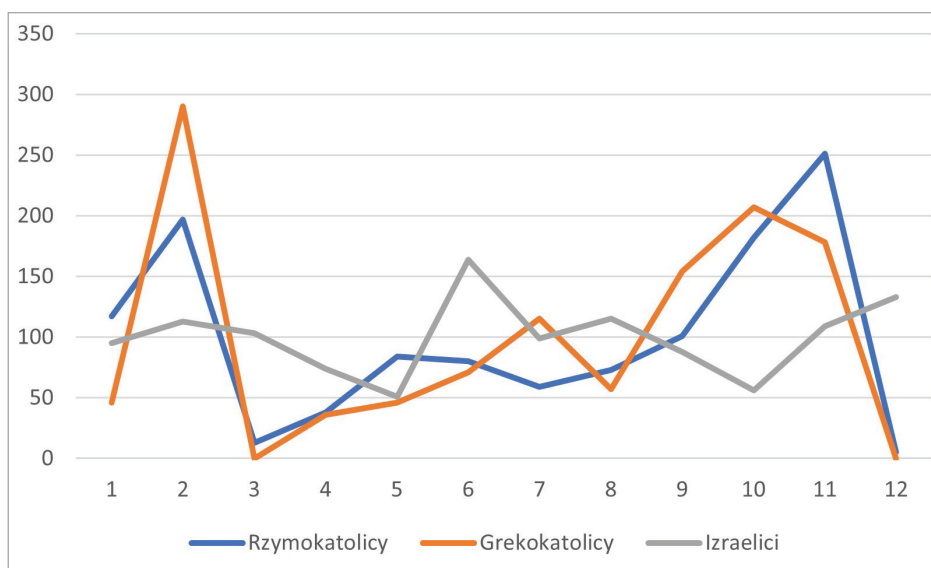
Tabela 2. Małżeństwa i wskaźnik sezonowości małżeństw w Rzeszowie w latach 1904–1913 według wyznania

Miesiąc	1	2	3	4	5	6	7	8	9	10	11	12	Suma
Rzymokatolicy													
Liczba urodzeń	89	136	7	30	67	57	47	58	77	142	198	4	912
Wskaźnik sezonowości	114	191	9	40	86	75	60	74	102	182	262	5	1200
Grekokatolicy													
Liczba urodzeń	4	23	0	3	4	6	10	5	13	18	15	0	101
Wskaźnik sezonowości	46	290	0	36	46	71	115	57	154	207	178	0	1200
Izraelici													
Liczba urodzeń	48	52	52	36	26	80	50	58	43	28	53	67	593
Wskaźnik sezonowości	95	113	103	74	51	164	99	115	88	56	109	133	1200

Uwaga – dane dla rzymokatolików bez roku 1905.

Źródło: AP w Rzeszowie, zespół nr 1132 *Akta stanu cywilnego Parafii Rzymskokatolickiej w Rzeszowie*, sygn. 15–16; AP w Rzeszowie, zespół nr 533 *Urząd Metrykalny Izraelski w Rzeszowie*, sygn. 7–13; USC w Rzeszowie, *Księga małżeństw 1906–1945 – Biała (grekokatolicka)* – na podstawie zestawienia danych przekazanych w piśmie z 8.09.2022.

Na progu śmierci kwestie ostatecznego uregulowania spraw między Bogiem a człowiekiem w perspektywie życia wiecznego nabierały szczególnego znaczenia. Ale były także istotne dla rodziny – pobożne odejście z tego świata jej członka było zgodne z oczekiwaniami opinii publicznej, natomiast śmierć w innych okolicznościach dawała powód do zgorszenia, a zmarły i jego rodzina stawali się przedmiotem różnego rodzaju przypuszczeń.



Wykres 2. Wskaźnik sezonowości małżeństw według wyznania w Rzeszowie w latach 1904–1913

Źródło: AP w Rzeszowie, zespół nr 1132 *Akta stanu cywilnego Parafii Rzymskokatolickiej w Rzeszowie*, sygn. 15–16; AP w Rzeszowie, zespół nr 533 *Urząd Metrykalny Izraelicki w Rzeszowie*, sygn. 7–13; USC w Rzeszowie, *Księga małżeństw 1906–1945 – Biała (grekokatolicka)* – na podstawie zestawienia danych przekazanych w piśmie z 8.09.2022.

W odniesieniu do katolików formułą w księdze zmarłych, która odzwierciedlała, czy zgon nastąpił zgodnie z wyobrażeniem o dobrej śmierci, była adnotacja *Sanctis Sacramentis provisus* (opatrzone świętymi sakramentami, co zapisywano skrótowo *SS. prov.*), ewentualnie *non provisus*. Dotyczyło to osób, które przystąpiły już do pierwszej spowiedzi i komunii lub przynajmniej miały rozeznanie dobra i zła, czyli osób w wieku powyżej siedmiu lat – najmłodszy, w przypadku których odnotowano informację o zaopatrzeniu sakramentami na ostatnią drogę, mieli 8 lat⁴⁸.

W przypadku Żydów w księgach zmarłych nie było stosownej formuły, więc kwestia ta nie może być przedmiotem analizy. Według Karoliny Ożóg w latach 1902–1911 średnia roczna zgonów w tej społeczności wynosiła nieco ponad 152⁴⁹. Istniał obyczaj, zgodnie z którym przy łożu zmarłego pojawiali

⁴⁸ D. Pietras, *Ostatnie sakramenty w życiu katolika – Namaszczenie chorych*, <http://pietras-dawid.pl/kazania-konferencje/pisane/wiecznosc/ostatnie-sakramenty-w-zyciu-katolika> [dostęp 11.10.2022].

⁴⁹ W latach 1842–1941 była to jedna z najniższych średnich, mniejszą wartość miała tylko w okresie II RP w latach 1922–1931 – przeciętnie 116 zgonów rocznie. Zob. K. Ożóg, dz. cyt., s. 88.

się członkowie *Chewra Kadisza* (Świętego Bractwa Ostatniej Posługi). Ich zadaniem było obmycie zwłok, odprowadzenie do grobu i pogrzebanie. Pogrzeb należało zorganizować jak najszybciej⁵⁰.

W parafii greckokatolickiej w Zalesiu w latach 1904–1913 na 356 osób zmarłych w latach 1904–1913 osoby powyżej 7 roku życia stanowiły 41%. W żadnym jednak przypadku nie odnotowano informacji o zaopatrzeniu sakramentami bądź nie. Domniemywać można, iż oznaczało to, że takie zaopatrzenie miało miejsce i przyjmowano to jako rzecz oczywistą. D. Olszewski zwraca uwagę, iż według źródeł „trzy sakramenty: chrzest, małżeństwo i namaszczenie chorych udzielane były wiernym regularnie”⁵¹. Nie można jednak wykluczyć, że unikano wzywania duchownego z obawy przed śmiercią, którą miało zwiastować jego pojawienie się⁵².

Tabela 3. Zgony grekokatolików w parafii w Zalesiu w latach 1904–1913 według zapisów o zaopatrzeniu sakramentami

Rok	Liczba zgonów ogółem	Osoby powyżej 7 roku życia – zapis					
		SS provisus	tj. %	non provisus	tj. %	brak informacji	tj. %
1904	33	0	0,00	0	0,00	14	42
1905	38	0	0,00	0	0,00	15	39
1906	39	0	0,00	0	0,00	12	31
1907	37	0	0,00	0	0,00	16	43
1908	33	0	0,00	0	0,00	16	48
1909	39	0	0,00	0	0,00	11	28
1910	44	0	0,00	0	0,00	20	45
1911	34	0	0,00	0	0,00	16	47
1912	29	0	0,00	0	0,00	14	48
1913	30	0	0,00	0	0,00	13	43
Total	356	0	0,00	0	0,00	147	41

Źródło: USC w Rzeszowie, *Księga zgonów 1888–1945 – Zalesie (grekokatolicka)* – na podstawie zestawienia danych przekazanych w piśmie z 8.09.2022.

⁵⁰ M. Siemiński, dz. cyt., s. 93.

⁵¹ D. Olszewski, *Polska kultura religijna na przełomie XIX i XX wieku*, Warszawa 1996, s. 165.

⁵² O takiej postawie unitów w eparchii chełmskiej wiek wcześniej wspomina W. Bobryk. Zob. tegoż, *Świadomość religijna ludności unickiej na terenie eparchii chełmskiej w XVIII wieku* [w:] *Kościół unicki w Rzeczypospolitej*, red. naukowa W. Walczak, Białystok 2010, s. 11.

Podstawą do wnioskowania są zapisy w parafii Farnej w Rzeszowie. W latach 1904–1913 odnotowano w niej 3 335 zgonów. Na początku tego okresu widoczne są różnice w podejściu do zapisywania informacji o zaopatrzeniu umierającego sakramentami. W 1904 r. formuła *SS. provisus* lub *non provisus* była odnotowywana do połowy lipca, później nie odnoszono się do tej kwestii, podobnie jak w całym roku 1905. W 1906 i 1907 r. zapisy pojawiały się niekonsekwentnie – w pewnych okresach były, w innych nie. Do systematycznego zapisu powrócono od połowy maja 1908 r. Osoby powyżej 7 roku życia stanowiły łącznie 1/3 zmarłych (1 115 osób, tj. 33,4%). Zdecydowana większość (prawie 29%) odeszła z tego świata po zaopatrzeniu sakramentami. W przypadku 132 zmarłych (prawie 4%) brak informacji. W odniesieniu do 23 osób (niewiele ponad 0,5%) zapisano *non provisus*. Tej formuły używano niechętnie, jakby miała przesądzać już na ziemi o życiu wiecznym zmarłego. Oczywiście były przypadki samobójstwa lub nagłej śmierci spowodowanej chorobą serca, krwotokiem wewnętrznym, wypadkiem. Częściej jednak starano się złagodzić jej wymowę poprzez podkreślenie, że śmierć nastąpiła niespodziewanie. Nie odnotowywano wówczas żadnej informacji odnośnie do zaopatrzenia sakramentami. Przypadki takie dotyczyły również osób cierpiących na choroby przewlekłe (np. gruźlicę) lub otępienie starcze, w których nieoczekiwanie stan chorego się pogarszał, a rodzina przyzwyczajona do jego niedomagań nie zdążyła w porę zareagować i wezwać księdza. Bez informacji pozostawiano także niekiedy przypadki samobójstwa. Widoczna duża ostrożność, a nawet unikanie w zapisie formy *non provisus* świadczy o tym, że moment przejścia z życia do śmierci traktowano bardzo poważnie i dokładano starań, aby odbył się zgodnie z wyobrażeniem o dobrej śmierci. Ważnym jego elementem były sakramenty, które miały zachować umierającego od wiecznego potępienia i doprowadzić go, poprzez czyściec, do nieba. *Katechizm katolicki* stawiał jednak sprawę jasno: „Ten Sakrament [Ostatniego Namaszczenia] nie jest koniecznie potrzebny do zbawienia, nie wolno go jednak zaniedbywać”⁵³.

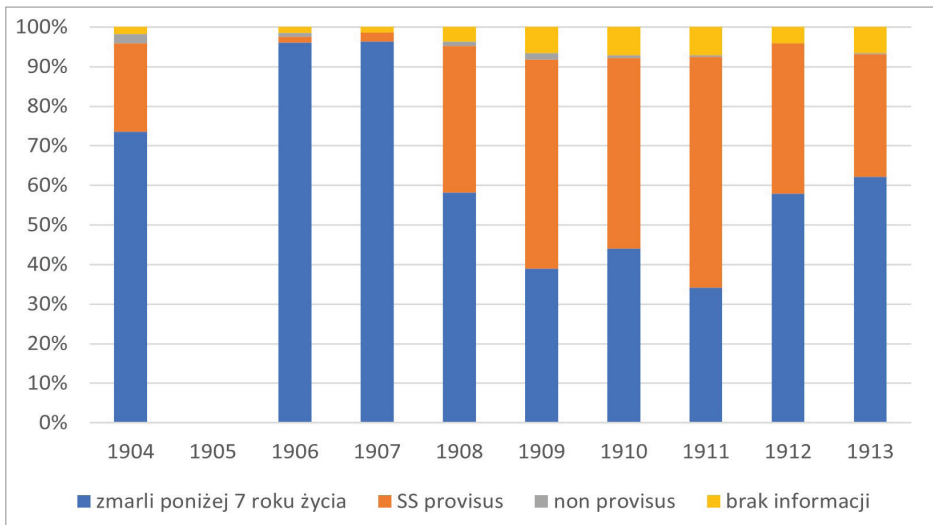
Tabela 4. Zgony w parafii Farnej w Rzeszowie w latach 1904–1913 według zapisów o zaopatrzeniu sakramentami

Rok	Liczba zgonów ogółem	Dzieci do 7 roku życia	tj. %	SS provisus	tj. %	non provisus	tj. %	brak informacji	tj. %
1	2	3	4	5	6	7	8	9	10
1904	344	253	73,55	77	22,38	8	2,33	6	1,74
1905	347	No records							
1906	333	320	96,10	5	1,50	3	0,90	5	1,50

⁵³ P. Gasparri, *Katechizm katolicki*, z czwartego wydania łacińskiego przetłumaczył x. J. Kozronkiewicz, Warszawa 1941, s. 165.

1	2	3	4	5	6	7	8	9	10
1907	300	289	96,33	7	2,33	-	0,00	4	1,33
1908	297	173	58,25	110	37,04	3	1,01	11	3,70
1909	308	120	38,96	163	52,92	5	1,62	20	6,49
1910	309	136	44,01	149	48,22	2	0,65	22	7,12
1911	296	101	34,12	173	58,45	1	0,34	21	7,09
1912	392	227	57,91	149	38,01	0	0,00	16	4,08
1913	409	254	62,10	127	31,05	1	0,24	27	6,60
Suma	3335	1873	62,37	960	28,79	23	0,69	132	3,96

Źródło: AP w Rzeszowie, zespół nr 1132 *Akta stanu cywilnego Parafii Rzymskokatolickiej w Rzeszowie*, sygn. 11.



Wykres 3. Zgony w parafii Farnej w Rzeszowie w latach 1904–1913 według zapisów o zaopatrzeniu sakramentami [%]

Źródło: AP w Rzeszowie, zespół nr 1132 *Akta stanu cywilnego Parafii Rzymskokatolickiej w Rzeszowie*, sygn. 11.

Podsumowanie

Obraz religijności trzech grup wyznaniowych, zrekonstruowany na podstawie ksiąg metrykalnych, ma charakter pośredni, bowiem zapisy dotyczyły faktów demograficznych, natomiast wnioski na temat stosowania się do nakazów religii zostały wyprowadzone na podstawie okoliczności, które tym wydarze-

niom towarzyszyły. Walorem źródła jest natomiast jego masowy charakter oraz ukazywanie religijności w jej wymiarze praktycznym, a nie deklaratywnym. Pamiętać również należy, co podkreśla T. Wiślicz, że religijność „odgrywała zasadniczą rolę czynnika, organizującego lokalną wspólnotę przez nadanie jej ceremonialnej i ideologicznej podstawy funkcjonowania”⁵⁴. Lęk przed gniewem Bożym i potępieniem opinii publicznej uzupełniały się, co szczególnie uwidaczniało się w najważniejszych momentach w życiu człowieka, jak narodziny, ślub, zgon. Decyzja o ślubie i wybór miesiąca na jego zawarcie były uzależnione od preferencji nowożeńców. We wszystkich trzech wspólnotach wyznaniowych brali oni pod uwagę święta i posty w roku liturgicznym. Oprócz względów religijnych ważyły też społeczne – na wesele zapraszano rodzinę i sąsiadów, którzy zapewne odrzuciliby zaproszenie, gdyby odbywało się ono w okresie temu niesprzyjającym. Ślub nie zawsze był początkiem życia małżeńskiego, o czym świadczyły urodzenia pozamałżeńskie. Występowały we wszystkich wyznaniach, w każdym przyjmując charakterystyczną dla siebie cechę: u Żydów udział procentowy zawyżały małżeństwa rytualne, w obliczu prawa mające charakter związków pozamałżeńskich, u katolików miejski charakter parafii podwyższał odsetek urodzeń pozamałżeńskich, najniższy był on u grekokatolików, co tłumaczyć należy większą kontrolą w społecznościach wiejskich. Śmierć jako ostatni etap życia ziemskiego była traktowana jako prognostyk osiągnięcia lub nie zbawienia wiecznego, dlatego dokładano starań, aby odbyła się zgodnie z wzorcami wyznaczanymi przez religię. Jako podstawa wniosku służyły tylko księgi wyznań katolickich, głównie obrządku łacińskiego, ale zmiany podejścia do kwestii zapisu, chęć wyjaśnienia okoliczności zgonów bez zaopatrzenia sakramentami i unikanie formuły *non provisus* dowodzą, że dobra śmierć była ważna i dla zmarłego, i dla pozostającej w żałobie rodziny. Tak więc w najważniejszych momentach życia ludzie starali się być w zgodzie z nakazami religii, chociaż nie zawsze się to udawało.

Bibliografia

Źródła rękopiśmienne

Archiwum Państwowe w Rzeszowie:

zespół nr 1132 *Akta stanu cywilnego Parafii Rzymskokatolickiej w Rzeszowie*, sygn. 5, 8, 10–12, 15–16.

zespół nr 533 *Urząd Metrykalny Izraelicki w Rzeszowie*, sygn. 7–13, 70, 72, 74.

Urząd Stanu Cywilnego w Rzeszowie – na podstawie zestawienia danych przekazanych w piśmie z 8.09.2022:

⁵⁴ T. Wiślicz, *Zarobić na duszne zbawienie. Religijność chłopów małopolskich od połowy XVI do końca XVIII wieku*, Warszawa 2001, s. 200.

Księga urodzeń 1903–1945 – Biała (greckokatolicka).
Księga małżeństw 1906–1945 – Biała (greckokatolicka).
Księga zgonów 1888–1945 – Zalesie (greckokatolicka).

Źródła drukowane

- Prawo o aktach stanu cywilnego*, „Dziennik Ustaw” 2018, poz. 2224 z późniejszymi zmianami.
Ustawa o narodowym zasobie archiwalnym i archiwach, „Dziennik Ustaw” 2019, poz. 553 z późniejszymi zmianami.
- Shimatism’ Vsego Klira Greko-Katoličeskogo Eparhij Soedinenyh’ Peremyskoj, Samborskoj i Sânockoj na God’ ot’ Rozd. Hr. 1913*, Peremysli.
- Schematismus Universi Venerabilis Cleri Dioeceseos Premisliensis tum Saecularis tum Regularis Ritus Latini (1913)*, Przemyśl 1913.
- Opracowania
- Bobryk W., *Świadomość religijna ludności unickiej na terenie eparchii chełmskiej w XVIII wieku* [w:] *Kościół unicki w Rzeczypospolitej*, red. naukowa W. Walczak, Białystok 2010, s. 7–18.
- Budzyński Z., *Ludność pogranicza polsko-ruskiego w drugiej połowie XVIII wieku*, t. 1, Przemyśl–Rzeszów 1993.
- Budzyński Z., Filozof T.J., *Parafia Farna* [w:] *Encyklopedia Rzeszowa*, red. naczelny J. Draus, Rzeszów 2004, s. 420.
- Codello A., *Samorząd miasta Rzeszowa 1867–1914*, Lublin 1967.
- Gasparri P., *Katechizm katolicki*, z czwartego wydania łacińskiego przetłumaczył x. J. Korzonkiewicz, Warszawa 1941.
- Giertych W. OP, *Religijność a wiara*, „L’Osservatore Romano” 2019, nr 7/8, s. 58–61, <https://opoka.org.pl/biblioteka/Z/ZS/osservatore/osservatore072019> [dostęp 27.02.2023].
- Ihnatowicz I., Biernat A., *Vademecum do badań nad historią XIX i XX wieku*, Warszawa 2003
- Łesiów M., *Lipiec w ludowo-religijnej tradycji Ukraińców*, <https://grekokatolicy.pl/grekokatolicy/lipiec-w-ludowo-religijnej-tradycji-ukraincow/> [dostęp 7.10.2022].
- Majka J., *Garnizon Rzeszów w latach 1918–1939*, Rzeszów 2005;
- Malczewski J., *Cerkiew w Zalesiu* [w:] *Encyklopedia Rzeszowa*, red. naczelny J. Draus, Rzeszów 2004, s. 59–60.
- Olszewski D., *Polska kultura religijna na przełomie XIX i XX wieku*, Warszawa 1996.
- Ożóg K., *Ruch naturalny ludności żydowskiej w okręgu metrykalnym w Rzeszowie w latach 1842–1943*, „Prace Historyczno-Archiwalne” 2014, t. XXVI, s. 67–99.
- Rejman S., *Imiona nadawane dzieciom w rzeszowskiej parafii farnej na początku XX wieku*, „Przeszłość Demograficzna Polski. Studia i materiały” 2017, t. 39, s. 253–282.
- Rejman S., *The First Demographic Transition in Galicia as an element of modernization – Rzeszów against the background of the largest cities in Galicia: Lviv and Kraków*, „Galicja. Studia i materiały” 2021, nr 7, s. 327–342.
- Rejman S., *Urodzenia w Ruskiej Wsi (parafia farna w Rzeszowie) w latach 1880–1900*, „Limes. Studia i materiały z dziejów Europy Środkowo-Wschodniej” 2018, nr 11, s. 144–159.
- Rejman S., *Zgony i ich uwarunkowania w parafii farnej w Rzeszowie w latach 1876–1913 w kontekście pierwszego przejścia demograficznego*, „Przeszłość Demograficzna Polski. Studia i materiały” 2018, t. 40, s. 245–272.
- Szuro S., *Informator statystyczny do dziejów społeczno-gospodarczych Galicji. Ludność wojskowa Austro-Węgier rekrutująca się i stacjonująca na terenie Galicji w latach 1869–1913*, Kraków 1990.
- Śliż M., *Galicjyjscy Żydzi na drodze do równouprawnienia 1848–1914. Aspekt prawny procesu emancypacji Żydów w Galicji*, Kraków 2006.

- Świeboda J., *Stosunki wyznaniowe* [w:] *Dzieje Rzeszowa*, t. II, red. F. Kiryk, Rzeszów 1998, s. 531–613.
- Weinfeld I., *Ludność miejska Galicji i jej skład wyznaniowy (1881–1910)*, „Wiadomości Statystyczne o Stosunkach Krajowych”, red. T. Pilat, t. XXIV, z. 2, Lwów 1912.
- Wierzbieniec W., *Żydzi rzeszowscy* [w:] *Encyklopedia Rzeszowa*, red. naczelny J. Draus, Rzeszów 2004, s. 820–823.
- Wiślicz T., *Zarobić na duszne zbawienie. Religijność chłopów małopolskich od połowy XVI do końca XVIII wieku*, Warszawa 2001.

**The practice of faith in everyday life based on the metrical books
of various denominations in the period of Galician autonomy
(as illustrated by Rzeszów)**

Summary

This article aims to highlight aspects of religious life based on metrical records. The research focuses on religious communities in Rzeszów: the Roman Catholic parish of Farna, the Jewish metrical district, and the Greek Catholic parish in Zalesie. In all of these communities, the choice of wedding dates was in accordance with the liturgical calendar, including holidays and fasting periods. Illegitimate births indicated that relationships typical of marriage were also established before the formal wedding ceremony. Illegitimate births were more common among Jews due to marriages concluded only according to their own ritual. Illegitimate births were also more prevalent in the urban-like Farna parish compared to the rural Greek Catholic parish, where their percentage was the lowest. Records of administering sacraments to the dying were also indicative of religiosity.

Keywords: Galicia, metrical records, religiosity, Latin Catholics, Greek Catholics, Jews.